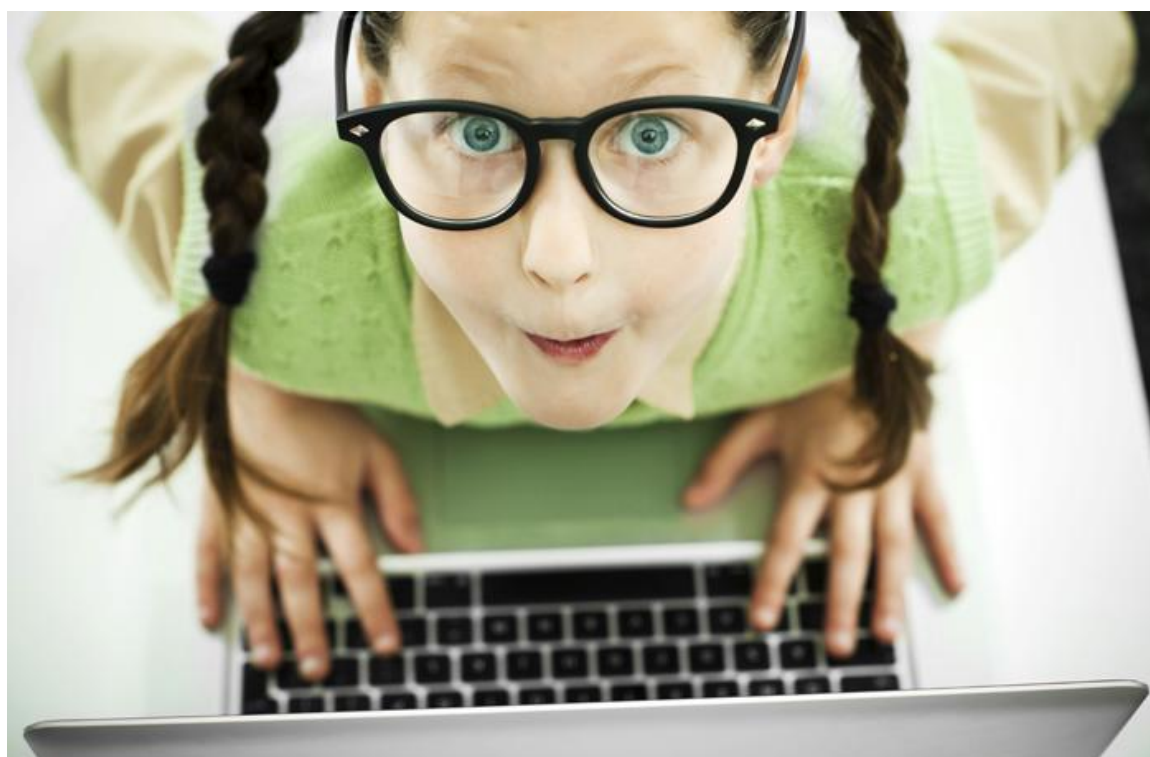




KAPITAŁ LUDZKI
NARODOWA STRATEGIA SPÓJNOŚCI



UNIA EUROPEJSKA
EUROPEJSKI
FUNDUSZ SPOŁECZNY



FUNDACJA
„PROMYK
SŁOŃCA”

NOWY MODEL NAUCZANIA UCZNIÓW
ZE SPECJALNYMI POTRZEBAMI EDUKACYJNYMI
I NAUCZANYCH INDYWIDUALNIE

1

Strategia wdrażania projektu innowacyjnego testującego



KAPITAŁ LUDZKI
NARODOWA STRATEGIA SPÓJNOŚCI



UNIA EUROPEJSKA
EUROPEJSKI
FUNDUSZ SPOŁECZNY



Projekt współfinansowany ze środków Unii Europejskiej w ramach Europejskiego Funduszu Społecznego

Człowiek – najlepsza inwestycja

Strategia wdrażania projektu innowacyjnego testującego

Temat innowacyjny: Udoskonalanie metod kształcenia i programów nauczania oraz aktywizacja edukacyjno-zawodowa nietypowych grup docelowych

Nazwa projektodawcy: Fundacja „Promyk Śłońca”

Partner projektu: Gmina Wrocław

Tytuł projektu: Nowy model nauczania uczniów ze specjalnymi potrzebami edukacyjnymi i nauczanych indywidualnie

Numer umowy: UDA-POKL.09.05.00-02-311/11-00

Zespół Ekspertów:

Prof. dr hab. Maciej M. Sysło
Prof. dr Antoni Jeżowski
Emilia Wojdyła
Ewa Szczęch
Adam Tabisz
Dominika Woźniewska-Żol
Anna Beata Kwiatkowska
Dorota Majchrzyk
Hanna Darian
Monika Abraszewska

Zespół projektowy:

Anna Grabowska
Małgorzata Gębicka-Zdanewicz
Anna Jeżowska-Siwiek



Spis treści

1. Uzasadnienie.....	3
1.1 Opis problemu	3
1.2 Przyczyny, skala i konsekwencje zidentyfikowanych problemów.....	6
2. Cel wprowadzenia innowacji	7
2.1 Pożądany stan docelowy po wprowadzeniu innowacji	8
2.2 Sposób weryfikacji osiągnięcia celu	8
3. Opis innowacji, w tym produktu finalnego.....	9
3.1 Opis innowacji	9
3.2 Grupy docelowe	10
3.3 Elementy innowacji i warunki ich wdrażania	11
3.4 Zakładane efekty	12
4. Plan działań w procesie testowania produktu finalnego	13
4.1 Sposób doboru grup użytkowników i odbiorców	13
4.2 Opis przebiegu testowania i charakterystyka materiałów dla uczestników	15
4.3 Sposób monitorowania przebiegu testowania.....	16
5. Sposób sprawdzenia, czy innowacja działa.....	17
5.1 Sposób oceny wyników testowania.....	17
5.2 Ewaluacja zewnętrzna produktu finalnego	18
6. Strategia upowszechniania	19
6.1 Cel działań upowszechniających.....	19
6.2 Grupy interesariuszy.....	20
6.3 Plan i charakterystyka działań upowszechniających	20
7. Strategia włączania do głównego nurtu polityki.....	21
7.1 Cel działań włączających.....	22
7.2 Grupy interesariuszy.....	22
7.3 Plan i charakterystyka działań włączających	22
8. Kamienie milowe II etapu projektu.....	23
9. Analiza ryzyka.....	24
9.1 Identyfikacja potencjalnych zagrożeń.....	24
9.2 Oszacowanie wpływu ryzyka na realizację projektu i sposoby ograniczenia najważniejszych zagrożeń (metody zaradcze).....	25
10. Załączniki	31



1. Uzasadnienie

W centrum edukacji powinien być uczeń i jego indywidualne potrzeby. Różnorodność zarówno grup uczniów, jak i ich indywidualnych potrzeb rozwojowych i edukacyjnych stwarza potrzebę optymalizowania oferty edukacyjnej, dostosowania jej do specjalnych potrzeb edukacyjnych uczniów.

Obecnie dostępne formy edukacji i pomocy psychologiczno-pedagogicznej nie zaspokajają w zadowalającym stopniu indywidualnych potrzeb uczniów z grup nietypowych - ze specjalnymi potrzebami edukacyjnymi (SPE), w tym objętych indywidualnym nauczaniem (IN) w domu. Są mało efektywne, a ich organizacja jest uciążliwa zarówno dla szkół i nauczycieli, jak i uczniów, na co wskazuje m.in. raport Helsińskiej Fundacji Praw Człowieka. Odbija się to niekorzystnie na jakości kształcenia tej grupy.

Istnieje potrzeba nowych rozwiązań **organizacyjno-metodycznych** w zakresie pracy z uczniem z IN i SPE. Przygotowanie oferty edukacyjnej lepiej dostosowanej do indywidualnych potrzeb tej grupy dają nowe technologie informacyjno-komunikacyjne, które umożliwiają kształcenie na odległość. Polskie przepisy oświatowe nie uwzględniają jak dotąd zajęć z wykorzystaniem metod i technik kształcenia na odległość w szkołach dla dzieci i młodzieży. Ministerstwo Edukacji Narodowej zamierza uregulować tę kwestię do września roku 2014 w projektowanym rozporządzeniu w sprawie organizacji zajęć z wykorzystaniem metod i technik kształcenia na odległość. Wynika to również z jednego z celów określonych z Zarysie Strategii Edukacyjnej MEN, którym jest lepsze wykorzystanie nowoczesnych technik informatycznych i komunikacyjnych w procesie kształcenia. Również Komisja Europejska, na mocy Cyfrowej Agendy dla Europy, wzywa państwa członkowskie do wprowadzania e-nauczania do głównego nurtu polityk krajowych w celu modernizacji edukacji.

3

1.1 Opis problemu

Doświadczenia Fundacji „Promyk Słońca” ze współpracy ze szkołami oraz organami prowadzącymi, w tym Gminą Wrocław, która jest partnerem Projektu, wskazują na istnienie problemu polegającego na tym, że **obecnie dostępne formy edukacji i wsparcia nie zaspokajają zróżnicowanych potrzeb uczniów** ze specjalnymi potrzebami edukacyjnymi i nauczanych indywidualnie.

Wprowadzane przez MEN zmiany dotyczące pomocy psychologiczno-pedagogicznej i kształcenia uczniów ze specjalnymi potrzebami edukacyjnymi mają zagwarantować uczniom pomoc i wsparcie stosowne do rozpoznanych potrzeb i możliwości. I choć zmienia to na lepsze sytuację tej grupy, wiele problemów pozostaje nadal aktualnych:

Uczniowie ze specjalnymi potrzebami edukacyjnymi:

- Dzieciom ze specjalnymi potrzebami edukacyjnymi proponuje się udział w różnorodnych zajęciach pozalekcyjnych organizowanych w szkołach. **Problemem jest jednak organizacja tych zajęć w związku z dojazdami uczniów.** Realnie mogą w nich uczestniczyć jedynie dzieci mieszkające w bezpośredniej bliskości. Niektóre szkoły organizują zajęcia dodatkowe przed lekcjami (od 7 rano) lub od razu po lekcjach, co budzi wątpliwości co do ich efektywności.



- **Uczniowie z dysleksją mają problem z dostępnością form pomocy, które odpowiadałyby ich zróżnicowanym potrzebom wynikającym z różnego stopnia nasilenia trudności w czytaniu i pisaniu.** Nauczyciel prowadzący zajęcia korekcyjno-kompensacyjne pracuje zwykle z grupą uczniów, w której często są dzieci z różnymi dysfunkcjami. **W takich warunkach trudno zindywidualizować pracę z dziećmi** wymagającymi poszerzonej pomocy terapeutycznej.
- Brakuje zajęć indywidualnych. Większość zajęć dodatkowych organizowanych w szkole ma formułę otwartą, biorą w nich udział zarówno dzieci z opiniami, jak i bez. **W licznych grupach trudno o indywidualizację** pracy z dzieckiem.
- Problemem jest często **brak motywacji dzieci**, które nie chcą uczestniczyć w zajęciach prowadzonych podobnymi metodami jak zajęcia lekcyjne i przez tych samych nauczycieli.
- **Nauczyciele nie czują się dostatecznie przygotowani w zakresie pracy z uczniem ze SPE**, mają problemy z dostosowaniem metod kształcenia do potrzeb i możliwości uczniów.
- Trudna jest współpraca z rodzicami, których ciężko skłonić do udziału w zajęciach prowadzonych w poradni psychologiczno-pedagogicznej, dokąd musieliby dojeżdżać.
- Niektóre **szkoły zgłaszają kłopoty lokalowe** – trudności ze znalezieniem miejsca do prowadzenia zajęć.
- Więcej uwagi w szkole poświęca się uczniom z trudnościami kosztem uczniów zdolnych. **Zdolni są zaniedbywani**, gdyż stereotypowo postrzegani bywają jako ci, którzy są pilni i nie sprawiają problemów.
- Uczniowie zdolni w szkole mają **problemy ze znalezieniem grupy, z którą mogliby się utożsamić**. Potrzebują kontaktów z rówieśnikami, którzy dzielą ich pasje.

Uczniowie w indywidualnym nauczaniu:

- Zdecydowana większość uczniów objętych jest indywidualnym nauczaniem długotrwale, przez większość lub cały okres nauki, co jest dla nich niekorzystne z powodu **ograniczonej liczby godzin** oraz **izolacji od grupy rówieśniczej**.
- Nauczyciele niechętnie dojeżdżają do dziecka na pojedyncze godziny, bywa, że kilku przedmiotów uczy jeden nauczyciel, nie zawsze do tego dobrze przygotowany, co **budzi wątpliwości co do efektywności nauczania**.
- Nauczanie indywidualne odbywa się w głównie domu ucznia, gdzie **nie ma dostępu do pomocy dydaktycznych**.
- Warunki domowe często nie pozwalają na prowadzenie zajęć, również w niektórych szkołach brakuje pomieszczeń do realizacji nauczania indywidualnego.
- Wizyty nauczyciela w domu ucznia dezorganizują życie rodziny.
- Organizacja indywidualnego nauczania to spore obciążenie dla budżetu organu prowadzącego.
- Nauczanie indywidualne wiąże się z **koniecznością dojazdu do domu ucznia** i dodatkowymi kosztami z tym związanymi.
- Dyrektor ma **problem ze skorelowaniem indywidualnego nauczania z planem lekcji nauczycieli i zajęciami ucznia**. Gdy nauczanie odbywać się ma w szkole, **trudne jest dostosowanie planu** nauczycieli do możliwości lokalowych szkoły.



We wrocławskim środowisku oświatowym w oficjalnych i nieoficjalnych dyskusjach od wielu lat wracają problemy organizowania nauczania indywidualnego. Dyrektorzy sygnalizują ograniczenia związane z:

- zapewnieniem kadry nauczycielskiej dla realizacji nauczania indywidualnego – brak możliwości prawnych przydzielenia godzin ponadwymiarowych ponad 0,5 etatu (art. 35 Karty Nauczyciela) nauczycielowi realizującemu zajęcia z przedmiotu z klasą, do której uczęszcza dziecko z nauczaniem indywidualnym;
- ryzykiem zatrudniania dodatkowego (nowego) nauczyciela tylko na nauczanie indywidualne – brak kontaktu z nauczycielami w szkole, możliwości wymiany doświadczeń nt. sposobu i metod realizacji programu nauczania, oceniania postępów ucznia itp.;
- dojazdem nauczycieli do uczniów mieszkających w dużej odległości od szkoły czy miejsca zamieszkania nauczycieli (wręcz niechęć nauczycieli do dojeżdżania na zajęcia nauczania indywidualnego, odmawianie) – ten problem staje się niezwykle istotny w przypadku konieczności zorganizowania nauczania indywidualnego dla uczniów spoza Wrocławia z małych miejscowości, do których nie ma dojazdu środkami komunikacji publicznej i nie ma w tych miejscowościach szkoły, których nauczyciele mogliby wspomóc organizację nauczania indywidualnego;
- dodatkowymi kosztami związanymi z koniecznością zapewnienia dojazdu nauczyciela na zajęcia nauczania indywidualnego (koszt biletów, koszt delegacji służbowej samochodem prywatnym), na co szkoły nie zawsze mają zabezpieczone środki finansowe;
- niechęcią nauczycieli do przebywania i realizowania zajęć z uczniem w domu pod nieobecność rodziców, co zdarza się nierzadko mimo wcześniejszych innych ustaleń z rodzicami (opiekunami) dziecka;

5

Kolejnym problemem jest niewykorzystywanie **w edukacji uczniów ze SPE i IN szerokich możliwości technologii informacyjno-komunikacyjnych i towarzyszących im nowych metod kształcenia**. Jednocześnie z badań przeprowadzonych na zlecenie Ministerstwa Nauki i Szkolnictwa Wyższego wynika, że polscy uczniowie uczą się niesystematycznie, zazwyczaj wtedy, kiedy muszą. Nie czerpią radości z poznawania. Ci sami uczniowie, ale i uczący ich nauczyciele twierdzą, że *ciasno im w gorsecie szkolnym*.¹ Badania *Dzieci aktywne online* przeprowadzone przez Fundację Dzieci Niczyje wskazują, że w Polsce osoby w wieku 7-14 lat spędzają przed komputerem około 50 godzin tygodniowo; aż 77% dzieci w wieku powyżej 3 lat korzysta z komputera. Komputer i Internet stały się naturalnym środowiskiem życia uczniów. Tu spędzają wolny czas, nawiązują nowe znajomości, uczą się i rozwijają swoje zainteresowania. Aktualne wydaje się pytanie, czy szkoła nadążyła za *pokoleniem cyfrowców*. Badania przeprowadzone w Stanach Zjednoczonych wykazały, że aż 72 proc. uczniów uznało lekcje za mało interesujące i aż 61 proc. stwierdziło, że kompetencje nabyte podczas procesu kształcenia nie pomogą im w odniesieniu sukcesu zawodowego². Analogiczne badania przeprowadzone w Polsce dają podstawy do twierdzenia, że w polskiej szkole sytuacja przedstawia się podobnie.

¹ W Kołodziejczyk, Edukacja 2.0 – wyzwaniem dla współczesnej szkoły, 2010

² National Center for Education Statistics 2006



Opisane powyżej problemy pokazują, że obecne formy i metody nauczania nie są wystarczające. Funkcjonujący model nie zaspokaja potrzeb uczniów z IN i SPE mimo dużych nakładów organizacyjnych i finansowych szkół i jednostek je prowadzących; jest nieefektywny.

W dyskusjach wrocławskiego środowiska oświatowego wiele razy padały propozycje różnych rozwiązań, czasem niekonwencjonalnych: np. wyznaczenie jednej szkoły (stowarzyszenia, firmy), która organizowałaby nauczanie indywidualne dla całego miasta, stworzenie „banku kadr” dla nauczania indywidualnego, nauczanie online, organizowanie nauczania indywidualnego na terenie szkoły jednocześnie dla kilku uczniów, itp. Niektóre z tych rozwiązań znalazły zastosowanie w praktyce, np. stworzono aplikację Kadry Indywidualnego Nauczania (**KIN**), która przez 3 lata, administrowana przez informatyka zatrudnianego w jednej ze szkół, znacznie ułatwiała dyrektorom rozwiązywanie problemów kadrowych. Obecnie zastąpiona przez aplikację pośrednictwa pracy **www.nauczycielpraca.wroc.pl**, podwieszoną na stronie miejskiej Wrocławia. Z powodzeniem podejmowano w szkołach próby organizowania nauczania indywidualnego dla kilku uczniów z podobnym rodzajem dysfunkcji czy przeprowadzono pilotaż nauczania indywidualnego online z wykorzystaniem skype’a i wideokonferencji.

Doświadczenia pokazują, że stosowanie alternatywnych rozwiązań dla organizacji nauczania indywidualnego dla uczniów jest możliwe i powinno się je stosować systemowo.

Stworzenie jednostki, zajmującej się organizowaniem nauczania indywidualnego dzieci i młodzieży wychodzi naprzeciw oczekiwaniom środowiska oświatowego nauczycieli, dyrektorów, organu prowadzącego.

1.2 Przyczyny, skala i konsekwencje zidentyfikowanych problemów

Jedną z przyczyn powyżej opisanych problemów jest sposób, w jaki się naucza i oferuje wsparcie, a z drugiej strony - brak przepisów umożliwiających w szkole prowadzenie zajęć dla dzieci i młodzieży z wykorzystaniem metod i technik kształcenia na odległość.

Wykazane problemy dotyczą znacznego odsetka uczniów i niekorzystnie wpływają na jakość kształcenia i równość szans edukacyjnych.

Uczniowie ze specyficznymi trudnościami w nauce stanowią ok. 15 proc. wszystkich uczniów, choć są szkoły, że gdzie odsetek przekracza 30%. Brak odpowiedniego wsparcia przyczyni się do spotęgowania niepowodzeń szkolnych, co w konsekwencji może prowadzić do spadku samooceny ucznia, braku motywacji lub obniżenia motywacji do pracy i współpracy.

Wrocławskie poradnie udzielają porad, organizują terapię i inne formy pomocy psychologiczno-pedagogicznej dla ok. 15,5 tys. dzieci (w tym dla ponad 1 700 dzieci – formy trwające dłużej niż 3 miesiące). We Wrocławiu funkcjonuje ok. 200 szkół podstawowych, gimnazjów i szkół ponadgimnazjalnych różnego typu (bez szkół specjalnych i szkół dla dorosłych). Zatrudniają one pedagogów (psychologów) łącznie na ok. 270 etatach. Tygodniowy obowiązkowy wymiar godzin dla pedagoga/psychologa ustalony jest na 24 godziny. Daje to 6480 godzin tygodniowo. Jeśli przyjąć, że pomocy psychologiczno-pedagogicznej należałoby udzielić tylko dla ok. 8 tys. uczniów, to na każdego ucznia przypadłoby ok. 48,6 minuty wsparcia psychologiczno-pedagogicznego w tygodniu. Z pewnością nie jest to wystarczające.



Podobnie z niewystarczającym wsparciem psychologiczno-pedagogicznym mamy do czynienia w mniejszych, mniej zamożnych od Wrocławia gminach i na terenach wiejskich, gdzie nakłady na oświatę są mniejsze.

W przypadku uczniów zdolnych konsekwencją braku odpowiedniego wsparcia i warunków rozwijania uzdolnień jest niewykorzystanie ich potencjału i funkcjonowanie poniżej możliwości.

Uczniów realizujących obowiązek szkolny w indywidualnym nauczaniu w szkołach podstawowych jest średnio 0,9%, a w gimnazjach – 1%³, we Wrocławiu we wszystkich typach szkół - 1,04%. We Wrocławiu w roku szkolnym 2011/2012 było ich 551 (program szkoły masowej), z czego najwięcej w szkołach podstawowych (199) i gimnazjach (222). Wśród przyczyn indywidualnego nauczania najczęściej pojawiały się: zaburzenia emocjonalne i zaburzenia zachowania (214), zły stan zdrowia (120), depresja i nerwice (53), choroby przewlekłe (36), ciąża (19), fobia społeczna szkolna (10)⁴.

W większości przypadków (77%) nauczanie indywidualne ma charakter długotrwały, czyli trwa przez większość lub cały okres nauki. Odbywa się to ze szkodą dla ucznia, który ma ograniczoną liczbę zajęć lekcyjnych. Ogólnopolskie Stowarzyszenie Kadry Kierowniczej Oświaty wskazuje na nierówność w traktowaniu uczniów potrzebujących IN, gdyż liczba godzin nauczania z rozporządzenia nie odpowiada potrzebom, stawia ich w gorszej pozycji w stosunku do dzieci uczęszczających na zajęcia do szkoły.

Mimo że IN może odbywać się w domu ucznia lub w szkole, dominują zajęcia w miejscu zamieszkania dziecka (tabela 1), gdzie nauczyciel nie ma dostępu do pomocy dydaktycznych, które mogłyby wykorzystać podczas zajęć. Dodatkowo w domu uczeń jest izolowany od grupy rówieśniczej, co nie jest korzystne dla jego rozwoju społecznego.

miejsce realizacji nauczania indywidualnego	% uczniów / szkoła podstawowa	% uczniów / gimnazjum
w domu	44%	43%
w szkole	25%	33%
w szkole i w domu	31 %	24%

Tabela 1. Miejsce nauczania indywidualnego w polskich szkołach – w gminach wiejskich i wiejsko-miejskich (Źródło: Raport Helsińskiej Fundacji Praw Człowieka, 2010 r.)

2. Cel wprowadzenia innowacji

Celem innowacji jest wprowadzenie do połowy 2014 r. nowego narzędzia dla zwiększenia efektywności i zmniejszenia uciążliwości nauczania uczniów realizujących obowiązek szkolny w formie indywidualnego nauczania oraz uczniów ze specjalnymi potrzebami edukacyjnymi.

Cel główny:

Wprowadzenie do połowy 2014 r. nowego narzędzia dla zwiększenia efektywności i zmniejszenia uciążliwości nauczania indywidualnego uczniów z SPE i IN.

³ „Prawo do edukacji dzieci o specjalnych potrzebach edukacyjnych. Raport z monitoringu”, Helsińska Fundacja Praw Człowieka, 2010 r.

⁴ Dane własne Wydziału Edukacji Urzędu Miejskiego Wrocławia



Cele szczegółowe to:

- Opracowanie i wdrożenie do połowy 2014 r. nowej formy nauczania zdalnego w IN i SPE.
- Opracowanie i wdrożenie do połowy 2014 r. narzędzi dla podniesienia kompetencji nauczycieli w zakresie pracy z uczniami z IN i SPE.
- Opracowanie i przekazanie do MEN do połowy 2014 r. rekomendacji dla wprowadzenia zmian legislacyjnych umożliwiających włączenie produktu finalnego do powszechnej praktyki.

2.1 Pożądany stan docelowy po wprowadzeniu innowacji

Docelowo opracowany zostanie nowy model nauczania, oparty na kształceniu zdalnym, prowadzonym synchronicznie w wirtualnym środowisku na platformie edukacyjnej przez wyspecjalizowaną jednostkę (Centrum Nauczania na Odległość). Zapewni on większą efektywność kształcenia i wsparcia psychologiczno-pedagogicznego dla uczniów z indywidualnym nauczaniem i specjalnymi potrzebami edukacyjnymi.

Rozszerzy się katalog dostępnych form edukacji pozwalających w większym stopniu na zaspokojenie różnego rodzaju potrzeb edukacyjnych dzieci i młodzieży. Wprowadzone zostaną regulacje uwzględniające rekomendowane rozwiązania, umożliwiające prowadzenie zajęć w szkołach z wykorzystaniem metod i technik kształcenia na odległość dla dzieci i młodzieży.

Instytucje edukacyjne, szkoły, jednostki samorządu terytorialnego będące organami prowadzącymi szkoły i placówki zyskają nowe narzędzia (model nauczania, formę nauczania zdalnego, narzędzia do podnoszenia kompetencji nauczycieli w zakresie pracy z uczniami z IN i SPE). Podmioty te będą mogły wykorzystać sprawdzone rozwiązania, eliminując wiele uciążliwych problemów (organizacyjno-logistyczno-finansowych) związanych z indywidualnym nauczaniem i wspieraniem uczniów ze SPE.

Nowy model będzie podstawą do opracowania innych modeli nauczania, dotyczących na przykład innych grup docelowych lub innych poziomów edukacyjnych.

2.2 Sposób weryfikacji osiągnięcia celu

Do weryfikacji osiągniętego celu stosowane będą następujące wskaźniki:

- Liczba narzędzi wdrożonych dla zwiększenia efektywności i zmniejszenia uciążliwości systemu nauczania; docelowa wartość wskaźnika – 1; źródłem weryfikacji będą opracowany produkt finalny i rekomendacje zmian prawnych dostępne w Fundacji „Promyk Słońca”; pomiar wskaźników dokonany zostanie na koniec realizacji projektu.
- Liczba odbiorców (uczniów wrocławskich szkół), wśród których zostanie przetestowane i wdrożone nowe narzędzie do połowy 2014 r.; docelowa wartość wskaźnika – 50; źródłem weryfikacji będą dzienniki zajęć i karty obserwacji uczniów wypełniane przez nauczycieli; pomiar prowadzony będzie przez cały okres testowania.
- Liczba wdrożonych we Wrocławiu do połowy 2014 r. innowacyjnych form nauczania zmniejszających jego uciążliwość kosztową i logistyczną dla odbiorców i użytkowników; docelowa wartość wskaźnika – 1; źródłem weryfikacji będzie wykonana analiza



porównawcza (w postaci wykazu różnic) wydatków przeznaczonych na finansowanie nauczania uczniów w grupie testowej w porównaniu do wydatków przeznaczonych na ten sam cel w gminie Wrocław, w tym samym okresie, w przeliczeniu na jednego ucznia; analiza zostanie wykonana po zakończeniu fazy testowania.

- Liczba odbiorców-uczniów, którzy skorzystali z innowacyjnej formy nauczania we Wrocławiu do połowy 2014 r.; docelowa wartość wskaźnika – 50; źródłem weryfikacji będą dzienniki zajęć; pomiar prowadzony będzie przez cały okres testowania.
- Liczba opracowanych do połowy 2014 r. w wyniku realizacji projektu narzędzi do podniesienia kompetencji nauczycieli; wartość docelowa wskaźnika – 1; źródłem weryfikacji będą materiały szkoleniowe (część produktu finalnego dostępnego w Fundacji „Promyk Słońca”); pomiar dokonany zostanie na koniec realizacji projektu.
- Liczba opracowanych do połowy 2014 r. rekomendacji zmian prawnych; wartość docelowa wskaźnika – 1; źródłem weryfikacji będzie kopia dostępna w Fundacji „Promyk Słońca”; pomiar dokonany zostanie na koniec realizacji projektu.

3. Opis innowacji, w tym produktu finalnego

3.1 Opis innowacji

Innowacyjnym rozwiązaniem problemu jest sposób organizacji kształcenia i wspierania uczniów z IN i SPE ze szkół podstawowych i gimnazjów, który wykorzystuje technologię informacyjno-komunikacyjną i nowe metody nauczania. Innowacja polega na:

- prowadzeniu nauczania w formie zajęć na odległość. Kształcenie prowadzone będzie w wirtualnym środowisku (na platformie edukacyjnej), które umożliwi zdalną pracę nauczycieli z uczniami w czasie synchronicznym oraz pracę asynchroniczną uczniów i nauczycieli. W konsekwencji, to miejsce staje się medium komunikacyjnym i zasobowym dla procesu kształcenia, jak również medium organizacyjnym tego procesu (np. dla celów ewaluacji).

W zależności od potrzeb dziecka zajęcia będą mogły odbywać się w grupach lub indywidualnie.

Ten innowacyjny sposób kształcenia pozwoli wyeliminować dotychczasowe problemy organizacyjno-logistyczne nauczania w domu i zajęć dodatkowych.

- utworzeniu jednostki specjalizującej się w kształceniu na odległość (Centrum Nauczania na Odległość), która realizuje ofertę edukacyjną odpowiadającą na indywidualne potrzeby uczniów; zatrudnia kadre, która zna specyfikę pracy z uczniem ze SPE i IN i stosuje nowatorskie, atrakcyjne dla uczniów metody nauczania.

Ramy prawne funkcjonowania Centrum i sposób jego finansowania zaproponowane zostaną w rekomendacjach.

- wypracowaniu standardów organizowania zajęć dodatkowych dla uczniów. Dla każdego ucznia opracowany zostanie indywidualny program, odpowiadający jego potrzebom edukacyjnym i rozwojowym oraz możliwościom psychofizycznym. Programy te uwzględnić będą:



- treści zawarte w podstawie programowej kształcenia ogólnego realizowanej w szkołach,
- treści wykraczające poza materiał szkoły, a w przypadku uczniów zdolnych – możliwość pracy z naukowcem/wykładowcą akademickim (mistrzem),
 - pracę nad rozwojem społeczno-emocjonalnym dziecka (konsultacje z psychologiem/pedagogiem).

3.2 Grupy docelowe

Docelowo **odbiorcami produktu** finalnego będą wszyscy uczniowie z indywidualnym nauczaniem i ze specjalnymi potrzebami edukacyjnymi ze szkół podstawowych (2010 r.: 22787 osób) i gimnazjów (2010 r.: 16 614 osób), którzy potencjalnie będą mogli skorzystać ze wsparcia z zastosowaniem proponowanego modelu nauczania, pod warunkiem spełnienia kryteriów określonych w produkcie finalnym. O tym, że z opracowanego narzędzia korzystać będą uczniowie ze szkół podstawowych i gimnazjów zdecydował fakt, że właśnie na tych etapach edukacyjnych najwięcej uczniów przejawia specjalne potrzeby (w tym specyficzne trudności) i realizuje obowiązek szkolny w nauczaniu indywidualnym; na etapie ponadgimnazjalnym takich uczniów jest już zdecydowanie mniej (dane Gminy Wrocław, patrz diagnoza sytuacji wyjściowej) .

W ramach działań upowszechniających i włączających zakładamy udział min. 50 rodziców/opiekunów prawnych uczniów, którzy uczestniczyć będą w debacie publicznej.

W testowaniu i ocenie produktu weźmie udział 50 uczniów z IN i SPE ze szkół podstawowych i gimnazjów (z Wrocławia oraz z terenów wiejskich), wśród których będą uczniowie:

- objęci indywidualnym nauczaniem, którzy ze względu na stan zdrowia nie mogą uczęszczać do szkoły i uczą się w domu (w izolacji od grupy rówieśniczej), gdzie przychodzi do nich nauczyciel. Uczniowie ci będą mieć orzeczenie o potrzebie indywidualnego nauczania.
- zdolni, którym trzeba stworzyć optymalne warunki rozwoju uzdolnień, w przeciwnym razie ich potencjał może zostać zaprzepaszczony. Uczniowie ci będą mieli opinię o indywidualnym programie nauczania lub indywidualnym toku nauki.
- z trudnościami, którzy wymagają dodatkowego wsparcia. Uczniowie ci będą mieli opinię potwierdzającą zdiagnozowane trudności.
- niepełnosprawni (z orzeczeniem o niepełnosprawności/potrzebie kształcenia specjalnego), którym organizacja dojazdów i np. bariery architektoniczne utrudniają korzystanie z zajęć dodatkowych, a jednocześnie rodzaj niepełnosprawności nie uniemożliwia postępowanie się stosowanymi w modelu narzędziami informacyjno-komunikacyjnymi.

Przeciwwskazaniami do włączenia do grupy docelowej będą: upośledzenie umysłowe, epilepsja, ADHD.

Użytkownikami produktu w wymiarze docelowym mogą być wszystkie jednostki samorządu terytorialnego: organy prowadzące publiczne szkoły podstawowe i gimnazja - gminy (2479 w Polsce), a także powiaty (379), województwa (16), które zyskają nowe narzędzie wykonywania zadań (model), oraz wszyscy nauczyciele i specjaliści, zainteresowani nauczaniem zdalnym.



W ramach działań upowszechniających i włączających użytkownikami będą jednostki samorządu terytorialnego (ok. 2874 w całej Polsce), do których rozesłany będzie produkt finalny w postaci książkowej z płytą CD. Do tej liczby doliczyć należy uczestników konferencji upowszechniającej (ok. 500 osób, wśród których będą przedstawiciele organów prowadzących szkoły, nauczyciele, specjaliści) oraz debaty publicznej (ok. 50 osób, w tym nauczyciele, specjaliści, przedstawiciele jst). Liczb tych nie można sumować wprost, ponieważ w różnych działaniach mogą uczestniczyć te same osoby. Szacujemy liczbę użytkowników w tej części projektu na ok. 3000.

W ramach działań testujących użytkownikiem będzie Gmina Wrocław, przedstawiciel organów prowadzących szkoły, oraz wytypowani nauczyciele (15 osób), którzy otrzymają produkt do przetestowania przez rok (z wyłączeniem wakacji). Ponieważ grupę odbiorców rozszerzono o uczniów z terenów wiejskich, szkoły macierzyste uczniów uczestniczących w fazie testowania i ich organy prowadzące będą informowane o przebiegu i wynikach testowania.

3.3 Elementy innowacji i warunki ich wdrażania

Produktem finalnym będzie nowy model nauczania uczniów z IN i SPE. Przybierze on postać publikacji zawierającej:

- opis grupy docelowej, z uwzględnieniem wskazań i przeciwwskazań do kształcenia na odległość, które należy uwzględnić podczas rekrutacji uczniów,
- opis środowiska pracy, w tym narzędzi informatycznych,
- informacje dotyczące wymagań sprzętowych i minimalnych kompetencji informatycznych uczniów i nauczycieli,
- program szkolenia nauczycieli,
- przykładową konfigurację platformy edukacyjnej,
- instrukcję techniczną dla nauczycieli,
- opis metodyki nauczania,
- wytyczne dotyczące organizacji zajęć w ramach centrum nauczania na odległość (kadra, rodzaje zajęć i sposób ich realizacji, sposób oceniania, dokumentacja, komunikacja z rodzicami i in.)

Dodatkowo do publikacji dołączone zostaną wypracowane w fazie testowania multimedialne pomoce dydaktyczne, multimedialne programy terapeutyczne dla uczniów ze SPE oraz przykładowe konspekty zajęć i zestawy ćwiczeń.

Publikacja będzie dostępna w wersji drukowanej i elektronicznej.

Zastosowanie modelu będzie wymagało zakupu sprzętu komputerowego do Centrum Nauczania na Odległość i przygotowania stanowisk pracy nauczycieli. Sprzęt komputerowy wraz z łączem internetowym zostanie udostępniony uczniom, by mogli zgodnie z planem zajęć łączyć się zdalnie z nauczycielem.

By innowacja działała właściwie, powinno być przygotowane wirtualne środowisko ze wszystkimi funkcjonalnościami przewidzianymi do wykorzystania przez uczniów i nauczycieli. Na to środowisko składa się sprzęt komputerowy w rękach nauczycieli i uczniów, połączenia internetowe i



odpowiednio skonfigurowana platforma. Środowisko powinno być skonfigurowane (spersonalizowane) do pracy poszczególnych uczniów i nauczycieli, w dużej części tym powinni zająć się nauczyciele, którzy muszą dobrze zaznajomić się z platformą i jej możliwościami. W tym celu należy przeszkolić nauczycieli. Szkolenie jest bardzo ważnym elementem, od którego w dużej mierze zależy powodzenie wdrożenia innowacji. Należy też przygotować uczniów. Identyfikacja uczniów, dla których kształcenie na odległość będzie właściwą (odpowiadającą potrzebom) formą nauczania i wsparcia, musi odbywać się we współpracy z poradniami psychologiczno-pedagogicznymi i szkołami.

Szacowany koszt opracowania i wdrożenia innowacyjnego modelu (od etapu przygotowawczego do włączenia i upowszechniania, z kosztami zarządzania) : 1 691 053 zł w okresie 2 lat.

Opis innowacji nieznacznie różni się od opisu zawartego we wniosku o dofinansowanie projektu, co jest wynikiem pracy ekspertów na etapie przygotowawczym nad diagnozą sytuacji wyjściowej i wstępną wersją produktu finalnego. Zrezygnowano z nazwy „ponadszkolne centrum nauczania” (PCN) na rzecz „centrum nauczania na odległość”; wątpliwość ekspertów budziło określenie „ponadszkolne”, skoro centrum nie będzie hierarchicznie usytuowane ponad szkołami. Ponadto doprecyzowana została grupa docelowa (w produkcie finalnym wymienione zostały przeciwskazania do tej formy nauczania). Uszczegółowione zostały narzędzia informatyczno-komunikacyjne (we wniosku wskazano na komunikator internetowy, który jest jednym z dostępnych na platformie edukacyjnej narzędzi do komunikacji synchronicznej).

3.4 Zakładane efekty

Nowy sposób organizacji procesu kształcenia pozwoli na lepsze dostosowanie oferty edukacyjnej do indywidualnych potrzeb i możliwości uczniów ze SPE i IN, zwłaszcza w przypadkach, w których stan zdrowia uniemożliwia uczęszczanie do szkoły.

Zwiększy się dostępność form wspierania uzdolnień i przeciwdziałania trudnościom; możliwa będzie indywidualizacja pracy z uczniem. Innowacja przyczyni się do wyrównania szans edukacyjnych uczniów z IN, gdyż uczniowie ci otrzymają pakiet dodatkowych zajęć (ponad obowiązkowe minimum) i konsultacji psychologiczno-pedagogicznych. W przypadku indywidualnego nauczania wyeliminowane zostaną problemy związane z koniecznością dojazdu do ucznia, braku pomocy dydaktycznych podczas zajęć w domu, dopasowaniem IN do planu nauczyciela. To dowodzi, że efektywność nauczania będzie wyższa i przyniesie lepsze i trwalsze rezultaty, niż stosowane obecnie rozwiązanie. Wartością dodaną jest fakt, iż zastosowane narzędzia umożliwiają prowadzenie zajęć, w których bierze udział kilka osób jednocześnie, co obniży koszt zajęć IN, będzie aktywizować uczniów i da im możliwość kontaktu z rówieśnikami, co z kolei pozytywnie wpłynie na rozwój społeczny uczniów.

W efekcie wdrażanej innowacji powstanie wirtualne środowisko kształcenia wsparte technologią informacyjno-komunikacyjną, które będzie mogło być wykorzystywane przez innych nauczycieli i uczniów w podobnym celu.

Dzięki opracowanym narzędziom wzrosną kompetencje nauczycieli w zakresie specyfiki pracy z uczniem z IN i SPE, posługiwania się technologią informacyjno-komunikacyjną i wykorzystania jej w edukacji.



Rozwinie się kształcenie nieformalne i incydentalne. Uczniowie i nauczyciele wdrożeni zostaną do pracy w nowych warunkach wspieranych technologią. Kształcenie będzie mogło odbywać się w dowolnym miejscu i czasie, co jest jednym z najważniejszych wyzwań współczesnych systemów edukacji.

4. Plan działań w procesie testowania produktu finalnego

4.1 Sposób doboru grup użytkowników i odbiorców

Stosownie do specyfiki projektów innowacyjnych przetestowanie proponowanych rozwiązań przeprowadzimy w małej skali umożliwiającej jednak włączenie do stosowania na szerszą skalę, gdy potwierdzona zostanie skuteczność nowego modelu nauczania. Reprezentatywną grupę docelową stanowić będzie 50 uczniów ze szkół podstawowych i gimnazjów (o tym, dlaczego narzędzie stosowane będzie na tych etapach edukacyjnych wyjaśniliśmy w pkt. 3.2).

Ponieważ na etapie diagnozy sytuacji wyjściowej nie stwierdzono, by czynniki demograficzne jak płeć czy miejsce zamieszkania determinowały sytuację, w jakiej znajduje się dziecko ze specjalnymi potrzebami edukacyjnymi, mogą mieć jedynie wpływ na skalę problemów (jak w przypadku miejsca zamieszkania), grupa docelowa określona została psychograficznie, a więc na podstawie cech wynikających z potrzeb, możliwości i rodzaju dysfunkcji. Grupy psychograficzne w projekcie: posiadacze orzeczenia o potrzebie indywidualnego nauczania, uczniowie z trudnościami (potwierdzonymi opinią poradni), uczniowie zdolni (zdolności potwierdzone opinią poradni), posiadacze orzeczenia o niepełnosprawności/potrzebie kształcenia specjalnego.

Czynnikiem demograficznym, który uwzględniliśmy, jest wiek uczniów. Inne różnice demograficzne nie mają istotnego wpływu na skuteczność i strategię wdrażania nowego modelu (na czas testowania produktu uczniowie będą mieli udostępniony sprzęt komputerowy z dostępem do internetu, więc czynniki związane ze statusem materialnym również w tym wypadku nie mają znaczenia przy wyborze grupy docelowej).

Ponieważ innowacja ma mieć docelowo zastosowanie w gminach w całej Polsce, chcąc uniknąć zarzutu, że Wrocław nie jest typową gminą (typowym środowiskiem, w którym organizowane jest indywidualne nauczanie i wsparcie dla uczniów ze specjalnymi potrzebami edukacyjnymi), zdecydowaliśmy, że w testowaniu produktu oprócz uczniów ze szkół wrocławskich wezmą udział uczniowie z terenów wiejskich - co najmniej 10% - (uczęszczający do szkół wiejskich i/lub mieszkający na terenach wiejskich).

Uczniowie będą zróżnicowani wiekowo – od klasy 4 do 6 (szkoła podstawowa) i od 1 do 3 (gimnazjum). Minimalny wiek uczniów (4 klasa SP) wynika z założenia, że w tym wieku uczeń umie w wystarczającym zakresie posługiwać się komputerem.

Aby zagwarantować właściwą strukturę odbiorców w testowaniu wezmą udział następujące grupy:

- uczniowie realizujący obowiązek szkolny w indywidualnym nauczaniu - 25 osób,
- uczniowie ze specjalnymi potrzebami edukacyjnymi – 25 osób, w tym:
 - uczniowie z trudnościami w uczeniu się,



- uczniowie zdolni,
- uczniowie niepełnosprawni.

Podstawą podziału uczniów na dwie główne grupy jest specyfika ich potrzeb i zidentyfikowanych problemów (patrz: Diagnoza sytuacji wyjściowej. Uczniowie ze specjalnymi potrzebami edukacyjnymi w badaniach jakościowych). Dzięki takiemu zróżnicowaniu możliwe będzie zminimalizowanie błędów w testowanym modelu i wprowadzenie ewentualnych modyfikacji. Wskazania ilościowe wewnątrz drugiej grupy (SPE) nie są zasadne, gdyż nie mają wpływu na potwierdzenie skuteczności modelu, podobnie jak podział odbiorców ze względu na płeć. W obszarze interwencji i zasięgu projektu nie stwierdzono nierówności ze względu na płeć, stąd struktura płciowa uczniów będzie podyktowana demografią.

Rekrutację uczniów przeprowadzimy wspólnie z partnerem projektu Gminą Wrocław (użytkownikiem produktu). To umożliwi aktywne włączenie się w proces rekrutacji wrocławskich poradni psychologiczno-pedagogicznych i szkół. Udział poradni i szkół zagwarantuje pozyskanie grupy docelowej i zapewni założoną liczbę uczniów przez cały okres testowania (szkoły mają największą wiedzę o potrzebach uczniów, natomiast poradnie, diagnozując uczniów przed wydaniem orzeczenia/opinii dla ucznia z IN i SPE, mogą wstępnie określić, czy proponowana forma wsparcia jest właściwa dla danego dziecka).

Do testowania rekrutowani będą uczniowie posiadający następujące orzeczenie/opinie poradni psychologiczno-pedagogicznych:

- orzeczenie o potrzebie indywidualnego nauczania (w przypadku uczniów z IN),
- opinię potwierdzającą zdiagnozowane trudności w uczeniu się (w przypadku uczniów z trudnościami),
- opinię o indywidualnym toku lub programie nauki (w przypadku uczniów zdolnych),
- orzeczenie o niepełnosprawności/potrzebie kształcenia specjalnego (w przypadku uczniów niepełnosprawnych).

Informacje o projekcie i warunkach rekrutacji będą wysyłane do szkół i poradni. Uczniów zgłaszać będą rodzice, wypełniając formularz zgłoszeniowy, w którym wskazane będą potrzeby dziecka i potrzebny rodzaj wsparcia (z jakich przedmiotów). Do formularzy dołączane będą opinie/orzeczenia pozwalające określić potrzeby dziecka. Na podstawie analizy tych dokumentów i kontaktu z rodzicem i szkołą (jeśli będzie potrzeba uzyskania dodatkowych informacji o dziecku) zakwalifikowanych zostanie 50 uczniów spełniających kryteria (wskazania/przeciwskazania i minimalne kompetencje w zakresie posługiwania się narzędziami informacyjno-komunikacyjnymi wskazane zostały we wstępnej wersji produktu finalnego) oraz potrzebujących dodatkowego wsparcia. W sytuacji, gdy jakieś dziecko przerwie udział w testowaniu, do projektu będzie włączony uczeń z listy rezerwowej.

Użytkownicy produktu zostaną zrekrutowani spośród nauczycieli, ale też specjalistów. Założyliśmy bowiem, że zajęcia dla uczniów zdolnych mogą prowadzić np. naukowcy/wykładowcy akademicki w klimacie zbliżonym do akademickiego modelu mistrzostwa. Użytkownicy muszą cechować się pasją, kreatywnością, otwartością na nowe technologie, gotowością do ustawicznego rozwijania swoich kompetencji (rola nauczyciela określona została we wstępnej wersji produktu finalnego).

Informacje o rekrutacji nauczycieli rozesłane zostaną do wrocławskich szkół przez partnera Projektu, na fora nauczycielskie i akademickie oraz do bazy nauczycieli, którą dysponuje Fundacja



„Promyk Słońca” (baza uczestników szkoleń organizowanych przez Fundację). W zależności od tego, jakie zajęcia przyznane zostaną uczniom, spośród kandydatów, którzy przesłali formularze zgłoszeniowe, wyłoniona zostanie grupa stanowiąca kadrę Centrum Nauczania na Odległość.

Odbiorcy i użytkownicy działań testujących będą mieli cechy identyczne jak odbiorcy i użytkownicy docelowi.

Różnice w stosunku do zapisów we wniosku o dofinansowanie:

We wniosku o dofinansowanie wskazaliśmy, że produkt będzie testowany na 50 uczniach ze szkół wrocławskich. Uwzględniając zgłoszony przez IP warunek akceptacji strategii, założyliśmy, że grupę docelową stanowić będą uczniowie ze szkół wrocławskich oraz uczniowie z terenów wiejskich (mieszkający i/lub uczęszczający do szkół na terenach wiejskich).

Grupa testowa: 50 uczniów, w tym co najmniej 10% z terenów wiejskich.

4.2 Opis przebiegu testowania i charakterystyka materiałów dla uczestników

Opis przebiegu testowania nie różni się od przedstawionego we wniosku, został jedynie uszczegółowiony.

W celu przeprowadzenia testów zaplanowaliśmy następujące kroki:

- Rekrutacja uczniów do grupy docelowej (opisana została w pkt. 4.1).
- Zakup sprzętu i wynajęcie pomieszczeń na potrzeby Centrum Nauczania na Odległość; utworzenie stanowisk pracy dla nauczycieli.
- Rekrutacja (opisana w pkt. 4.1) i szkolenie nauczycieli.

15

Szkolenie nauczycieli jest ważnym elementem projektu, od którego zależeć będzie powodzenie projektu. Nauczyciele zostaną przeszkoleni na gotowym do pracy środowisku wirtualnym, jednocześnie personalizując je do swoich potrzeb.

Szkolenie będzie prowadzone pod kątem potrzeb zrekrutowanej grupy uczniów. Będzie obejmowało trzy etapy:

- poznanie specyfiki pracy z uczniem ze SPE i IN,
- wprowadzenie do pracy na platformie (szkolenie w zakresie ogólnych zasad postępowania z platformą),
- szkolenie w zakresie postępowania z funkcjonalnościami platformy, wybranymi przez nauczycieli w zależności od przewidywanych potrzeb, swoich i uczniów.

Podczas szkolenia nauczyciele wejdą początkowo w rolę uczniów, by od strony praktycznej poznać narzędzia i funkcjonalności, z których będą korzystać potem w pracy z uczniami.

Zaplanowaliśmy 24 godziny szkoleniowe (3 dni po 8 godzin). Ponadto założyliśmy możliwość dodatkowego (jeśli będzie taka potrzeba) kontaktu z prowadzącym szkolenie w trybie na odległość.

Taki sposób przeprowadzenia szkolenia zapewni odpowiednie przygotowanie użytkowników.

Nauczyciele otrzymają materiały szkoleniowe, na które złożą się: instrukcja techniczna zawierająca wskazówki, jak korzystać z platformy; materiały z zakresu metodyki nauczania; materiały dotyczące



specyfiki pracy z uczniami ze SPE i IN, z uwzględnieniem potrzeb uczniów. Nauczyciele otrzymają publikacje opracowane przez Ośrodek Rozwoju Edukacji, dotyczące pracy z uczniem zdolnym („Zdolni w szkole, czyli o zagrożeniach i możliwościach rozwojowych uczniów zdolnych. Poradnik dla nauczycieli i wychowawców”; „Jak pracować z uczniem zdolnym? Poradnik dla nauczycieli i rodziców) i przewlekle chorym („Oni są wśród nas”); otrzymaliśmy na to zgodę ORE, materiały te będą bezpłatne.

- Przygotowanie uczniów.

Uczniowie zostaną przygotowani przez prowadzących ich nauczycieli. Uczniowie dostaną instrukcje techniczne.

- Prowadzenie zajęć na odległość.

Zanim uczeń rozpocznie zajęcia, przeprowadzona zostanie diagnoza „na wejściu”, pozwalająca zweryfikować informacje zawarte w opinii/orzeczeniu z poradni psychologiczno-pedagogicznej. Przeprowadzony zostanie wywiad psychologiczno-pedagogiczny. Jeśli będzie taka potrzeba, np. diagnoza poradni będzie niekompletna, do diagnozy wykorzystane zostaną testy psychologiczno-pedagogiczne. Na tej podstawie opracowywany zostanie dla ucznia indywidualny program.

Testowanie przebiegać będzie na nauczaniu zdalnym w modelu 8 godz. zajęć merytorycznych (przedmiotowych) i 4 godz. konsultacji z psychologiem/pedagogiem miesięcznie. Zajęcia będą indywidualne lub grupowe (1-3), w zależności od potrzeb uczniów.

Po 6 miesiącach testowania przewiduje się ocenę efektów, na podstawie której dokonana zostanie modyfikacja programu i proponowanych form wsparcia.

W całym okresie testowania przewidzieliśmy kontakt z rodzicami uczniów, którzy co najmniej raz w miesiącu będą informowani o tym, jak pracuje i radzi sobie ich dziecko. Ponadto rodzice będą mieć stały wgląd w portfolio dzieci.

Po okresie testowania przeprowadzona zostanie ponowna diagnoza („na wyjściu”) pozwalająca określić wzrost poziomu inteligencji⁵, kompetencji i umiejętności, wzrost zainteresowań w danej dziedzinie, poprawę funkcjonowania społecznego i in., co wykorzystane zostanie do oceny skuteczności modelu.

Testowanie dotyczy godzin dodatkowych, ponad obowiązkowe minimum. Nie było możliwe przetestowanie modelu na godzinach obowiązkowych, gdyż w ramach projektów nie można finansować zadań własnych jst (uniknęliśmy podwójnego finansowania).

4.3 Sposób monitorowania przebiegu testowania

Przebieg testowania śledzić będą eksperci, którzy wraz z zespołem projektowym zweryfikują prawidłowość realizacji testów i na bieżąco będą podejmować ewentualne decyzje o wprowadzaniu korekt. Dopuszczalny będzie taki zakres korekty, który nie wpłynie na osiągnięcie założonych celów i wskaźników.

Informacje o prawidłowym przebiegu testowania zbierać będą specjalista ds. rozliczeń i monitoringu, specjalista ds. nauczania, kierownik projektu. Monitoring efektów i jakości działań prowadzony będzie w oparciu o specjalnie przygotowane do tego celu formularze:

⁵ Test Wechslera.



- Karta obserwacji ucznia – wypełniana będzie przez nauczycieli, pozwoli monitorować postępy ucznia i realizację indywidualnego programu.
- Dzienniki zajęć (ogólnie dostępne, do zajęć dodatkowych) – wypełniane przez nauczycieli, pozwolą monitorować frekwencję uczniów i pracę nauczycieli
- Karty pracy nauczycieli (miesięczne) – wypełniane przez nauczycieli, pozwolą monitorować liczbę godzin zrealizowanych w danym miesiącu przez każdego nauczyciela.
- Ankiety ewaluacyjne – osobne dla uczniów, rodziców, nauczycieli; pozwolą ocenić skuteczność i efektywność modelu, w tym zastosowane narzędzia informacyjno-komunikacyjne.

Ponadto w monitorowaniu przebiegu testowania wykorzystane zostaną narzędzia platformy: e-portfolio uczniów i nauczycieli, zawierające szczegółowe informacje o ich aktywności na portalu (godziny, czas, rodzaj aktywności itp.), a także statystyki, które będzie można generować.

5. Sposób sprawdzenia, czy innowacja działa

Dla przeprowadzenia rzetelnej oceny wyników testowania i właściwego przygotowania materiałów niezbędnych do wykonania zewnętrznej ewaluacji projektu konieczne będzie zgromadzenie odpowiednich danych. Pochodzić one będą z wymienionych w punkcie 4.4 formularzy, wypełnianych na bieżąco, zgodnie z określonym planem monitorowania przebiegu projektu. Oprócz tego przeprowadzane będą rozmowy z osobami uczestniczącymi w projekcie (nauczycielami i uczniami, rodzicami/opiekunami uczniów, ale też, w zależności od możliwości i chęci współpracy - nauczycielami prowadzącymi ze szkół macierzystych, psychologami/pedagogami ze szkół i macierzystych poradni psychologiczno-pedagogicznych) i zbierane opinie członków zespołu projektowego i Zespołu Ekspertów. Prowadzona będzie ewaluacja ex-ante, on going i ex-post (stosowana także dla grupy uczniów, którzy opuszczą projekt przed jego zakończeniem np. z powodu ustania przyczyny spełniania kryteriów dostępu⁶).

17

5.1 Sposób oceny wyników testowania

Proces nauczania jest procesem ciągłym i wielotorowym i nie sposób zastosować w nim, w sposób łatwy i niebudzący wątpliwości, kryteriów oceny efektywności, zwłaszcza takiej, która miałaby być sprawdzana w krótkim okresie po zakończeniu nauczania, i miałaby ocenić efektywność wydzielonego kanału kształcenia, w oderwaniu od innych. Pamiętać należy, że nowy model nauczania zdalnego, z przyczyn opisanych wcześniej, testowany jest na godzinach dodatkowych, i nie zastępuje obowiązkowych godzin nauczania, przysługujących każdemu uczniowi. Dlatego niemożliwa będzie autorytarna ocena skuteczności modelu w oderwaniu od nauczania obowiązkowego, ponieważ oba te sposoby kształcenia będą się uzupełniały i przeplatały. Model testowany będzie przez dziesięć miesięcy, ponadto niektórzy uczniowie nie będą w nim

⁶ Taka sytuacja może mieć miejsce m.in. w przypadku uczniów, którzy będą mieli przyznane orzeczenie o potrzebie indywidualnego na okres krótszy od okresu testowania.



uczestniczyć przez cały czas⁷. Trudno więc spodziewać się natychmiastowej poprawy wyników uczniów. W tym przypadku możemy mówić raczej o efektach długofalowych, ocenianych w perspektywie miesięcy, czasem lat. Najlepszym sposobem oceny efektywności i funkcjonowania innowacji będą więc subiektywne opinie wspomnianych wcześniej uczestników i odbiorców projektu, zbierane na bieżąco oraz po zakończeniu udziału w projekcie (ankiety ewaluacyjne).

Proponujemy następujące obszary ewaluacji on going:

- Ewaluacja nauczania – skupiona na ocenie właściwości i skuteczności procesów dydaktycznych, w postaci analizy i ewaluacji metod nauczania stosowanych w projekcie i indywidualnych programów nauczania przygotowanych przez nauczycieli dla każdego ucznia; realizowana przez Zespół Ekspertów,
- Ewaluacja skuteczności zastosowania modelu w nauczaniu poszczególnych grup docelowych – skupiona na ocenie przydatności i efektywności modelu w pracy z uczniami zdolnymi, uczniami ze specyficznymi trudnościami i nauczanych indywidualnie; realizowana przez Zespół Ekspertów,
- Ewaluacja metod pracy online – ocena sposobu wykorzystania technologii informacyjnych i komunikacyjnych w procesie nauczania; realizowana przez Zespół Ekspertów
- Ewaluacja dotycząca pomocy psychologiczno-pedagogicznej – dotycząca efektów wspierania uczniów podczas zajęć z psychologiem / pedagogiem; realizowana przez Zespół Ekspertów,
- Ewaluacja funkcjonowania modelu jako innowacyjnego rozwiązania, rozumianego jako całość, łącznie z innowacją organizacyjną, jaką jest Centrum Nauczania na Odległość – dotycząca przede wszystkim oceny przydatności i korzyści z zastosowania modelu oraz sposobu jego funkcjonowania w praktyce; realizowana przez Zespół Ekspertów.

Taki sposób ewaluacji przebiegu i wyników testowania pozwoli na bieżącą korektę prowadzonych działań oraz dokonanie, w sposób możliwie obiektywny, oceny zakończonego testu i wypracowanie odpowiednich wniosków, które przełożą się na przygotowanie ostatecznej wersji produktu finalnego.

5.2 Ewaluacja zewnętrzna produktu finalnego

Osobnym działaniem będzie przeprowadzenie przez zewnętrznych ewaluatorów weryfikacji produktu finalnego. Ich praca zmierzać będzie do uzyskania odpowiedzi na pytanie, czy wypracowany produkt jest istotnie lepszy, niż stosowane dotychczas sposoby organizacji i prowadzenia nauczania przedstawionych grup docelowych. Badanie uwzględni pięć podstawowych kryteriów: trafności, efektywności, skuteczności, użyteczności i trwałości, odpowie też na pytania dotyczące sposobu zaangażowania w projekt grup docelowych, jakości zaproponowanego rozwiązania i możliwości jego upowszechnienia.

Ewaluacja zewnętrzna przeprowadzona zostanie po zakończeniu okresu testowania przez specjalistów z dziedziny edukacji, wyłonionych na podstawie badania rynku przez zespół projektowy. Określenie szczegółowego zakresu ewaluacji, założeń badania i narzędzi, które

⁷ Na przykład z powodów opisanych w poprzednim przypisie.



powinny być stosowane, będzie zadaniem Zespołu Ekspertów i członków zespołu projektowego oraz wybranych do wykonania usługi ewaluatorów. Ocena produktu finalnego zostanie przedstawiona w raporcie ewaluacyjnym. Wnioski i rekomendacje płynące z ewaluacji posłużą do wprowadzenia ostatecznych poprawek do produktu finalnego, przed jego walidacją.

6. Strategia upowszechniania

Upowszechnianie w naszym projekcie polegać będzie na stałej współpracy z przedstawicielami grup użytkowników i grup docelowych, uwzględniającej różne punkty widzenia i różne cele prezentowane przez poszczególnych interesariuszy. Dla organów prowadzących najistotniejsze będzie określenie korzyści stosowania modelu w wymiarze finansowym (osiągnięcie oszczędności kosztów) przy (co najmniej) zachowaniu lub zwiększeniu wydajności i efektywności nauczania oraz uproszczenie logistyki działań dotyczących prowadzenia i organizacji nauczania. Dla szkół i poradni najistotniejsze będzie dobro ucznia – tutaj główny nacisk położony być musi na ocenę skuteczności nowego modelu, a więc najważniejsze w działaniach upowszechniających skierowanych do tej grupy będzie podkreślanie wzrostu jakości i efektywności nauczania poprzez jego większą indywidualizację i lepsze zaspokojenie zdiagnozowanych potrzeb uczniów, a jednocześnie – uspołecznianie uczniów dotąd izolowanych (nauczanie indywidualne w domach vs nauczanie zdalne w 2-3 osobowych klasach).

6.1 Cel działań upowszechniających

Głównym celem działań upowszechniających, założonych w naszym projekcie, jest rozpropagowanie innowacyjnego modelu nauczania i zachęcenie do jego stosowania w wymiarze godzin podstawowych i/lub uzupełniających, w zależności od potrzeb i możliwości danej szkoły. Ponieważ jednak upowszechnianie zaplanowaliśmy na wszystkich etapach realizacji projektu, od momentu opracowania wstępnej wersji produktu finalnego, w projektowanych działaniach można wyróżnić kilka celów częściowych, które zostaną osiągnięte w trakcie realizacji projektu:

- testowanie: celem działań upowszechniających na tym etapie realizacji projektu będzie zidentyfikowanie słabych i mocnych stron modelu i wypracowanie w praktyce możliwie kompleksowych rozwiązań, odpowiadających na dostrzeżone potrzeby wszystkich grup użytkowników i odbiorców.
- analiza wyników testowania i opracowanie produktu finalnego: celem na tym etapie będzie opracowanie możliwie kompleksowego produktu, odpowiadającego na dostrzeżone potrzeby wszystkich grup użytkowników i odbiorców.
- upowszechnianie: celem tego etapu będzie dotarcie z informacją o produkcie do jak najszerszej grupy użytkowników i przekonanie ich o słuszności jego stosowania, a osiągnięcie tego celu będzie jednocześnie osiągnięciem celu głównego działań upowszechniających.

O sukcesie działań upowszechniających będzie świadczyć zyskanie sojuszników stosowania modelu w nauczaniu i duża liczba organów prowadzących / szkół zainteresowanych tego typu rozwiązaniem (np. liczba zapytań, deklaracje współpracy, liczba osób zgłoszonych na konferencję



upowszechniającą, wysokie statystyki odwiedzin strony internetowej). Długofalowo – po zakończeniu realizacji projektu – implementacja modelu do powszechnej praktyki nauczania.

6.2 Grupy interesariuszy

W wymiarze upowszechniania naszą grupę docelową stanowią będą szkoły podstawowe i gimnazja oraz organy je prowadzące, w postaci wydziałów edukacji jednostek samorządowych: gmin (2479 w Polsce), powiatów (379) i województw (16) z całej Polski. Są to jednostki, które zyskają do stosowania nowy model kształcenia. Taki dobór grupy docelowej gwarantuje, że informacje o naszym modelu trafią do osób, które decydują o realizacji i finansowaniu nauczania na interesującym nas poziomie, i będą mogły być wdrożone do powszechnej praktyki.

Model będziemy też upowszechniać wśród docelowych użytkowników: nauczycieli i opiekunów prawnych uczniów oraz samych uczniów (w 2010 r. 22787 uczniów ze SPE i IN w szkołach podstawowych i 16614 w gimnazjach), w celu zapoznania ich z nowym sposobem nauczania i zlikwidowania ewentualnych barier psychologicznych dotyczących stosowania go w praktyce.

6.3 Plan i charakterystyka działań upowszechniających

Realizacja określonych wyżej celów zostanie osiągnięta poprzez wykonanie następujących działań:

- testowanie: na tym etapie skupimy się na poinformowaniu jak największej grupy interesariuszy o prowadzonych pracach i włączeniu jej do prac testowych, aby uzyskać informacje o niezbędnych korektach i ulepszeniach, które można będzie wprowadzić w ostatecznym modelu produktu. Włączenie przedstawicieli grup docelowych do prac na etapie testowania produktu odbywać się będzie poprzez współpracę z poradniami psychologiczno-pedagogicznymi, macierzystymi szkołami i nauczycielami prowadzącymi uczniów objętych testowaniem oraz uczniami biorącymi udział w projekcie, w celu otrzymania informacji zwrotnej nt. bieżącego przebiegu testowania, zauważonych usterek, wymagających poprawy, ewentualnych braków, które należałoby uzupełnić.
- analiza wyników testowania i opracowanie produktu finalnego: informacje o projekcie i zakończeniu testowania nowego modelu zostaną szeroko rozpowszechnione. Planujemy przeprowadzenie debaty publicznej z udziałem przedstawicieli grup docelowych (organy prowadzące szkoły podstawowe i gimnazja, nauczyciele, opiekunowie prawni uczniów, decydenci), podczas której zaprezentujemy wyniki projektu nasz docelowy produkt, dzięki czemu zyskamy możliwość skonsultowania naszych propozycji z zainteresowanym środowiskiem. Pozwoli to wypracować możliwie kompleksową wersję produktu finalnego, uwzględniającą uwagi przedstawicieli interesariuszy oraz upowszechni nasz nowy model.
- upowszechnianie: w ostatnim etapie realizacji projektu działania upowszechniające będą prowadzone na równi z włączającymi. Utworzymy stronę internetową, na której zamieścimy informacje dot. testów i produktu finalnego. W prasie ukażą się artykuły upowszechniające produkt, zorganizujemy też konferencję upowszechniającą na ok. 500 osób (Ministerstwo Edukacji Narodowej, jednostki samorządu terytorialnego, nauczyciele). Informacje o efektach projektu zostaną też zamieszczone na witrynach internetowych



Fundacji oraz Partnera (www.promykslonca.pl, www.pomagamydzieciom.info, www.wroclaw.pl). Produkt finalny zostanie wydany w formie publikacji książkowej wraz z płytą zawierającą konspekty przykładowych lekcji i zestawy ćwiczeń, i przekazany organom prowadzącym publiczne szkoły podstawowe i gimnazja w Polsce oraz zamieszczony do pobrania w Internecie. Skupimy się także na prezentowaniu korzyści płynących z zastosowania naszego rozwiązania oraz zachęceniu do jego wykorzystania w praktyce. Organom/osobom zainteresowanym naszym modelem zaoferujemy wsparcie merytoryczne i możliwość konsultacji.

7. Strategia włączania do głównego nurtu polityki

Rewolucja cyfrowa, której jesteśmy świadkami, obejmuje coraz nowsze dziedziny życia. Powoli wkracza również w edukację najmłodszych, i to nie tylko w krajach najbogatszych, których rządy stać nałożenie ogromnych nakładów finansowych na wspieranie nauczania, ale też w krajach takich jak nasz, gdzie dostęp do Internetu wciąż nie jest powszechny. Polityka edukacyjna Polski wspiera cyfryzację nauczania, i to już nie tylko poprzez wprowadzenie obowiązkowych godzin nauczania informatyki od najmłodszych klas i doposażanie szkół w sale komputerowe, ale też poprzez wprowadzanie specjalnych programów wspierających wykorzystanie zasobów cyfrowych w edukacji, stosowanie technologii informacyjno-komunikacyjnych w procesie nauczania oraz prowadzenie lekcji z wykorzystaniem TIK⁸. Temu samemu służy też zapis artykułu 64 ust. 4 i 5 ustawy o systemie oświaty⁹, który wprowadza możliwość nauczania zdalnego w szkołach dla dzieci i młodzieży¹⁰. Na podstawie tych zapisów Minister Edukacji Narodowej został upoważniony do wydania rozporządzenia, określającego warunki realizacji kształcenia na odległość. Przyjęta w dniu 27 lipca br.¹¹ nowelizacja ustawy o systemie oświaty w tym zakresie odracza stosowanie art. 64 ust. 4 i 5 do 1 września 2014 r. Tym samym, w chwili, kiedy nasz projekt wejdzie w fazę upowszechniania i włączania, w naszym stanie prawnym projektowany będzie akt prawny (właściwe rozporządzenie) umożliwiające nauczanie na odległość i regulujące sposób jego organizowania. Jest to szansa na to, by rekomendacje, które wypracujemy, wraz z całym modelem i doświadczeniami zebranymi podczas jego testowania, stały się dla Ministerstwa Edukacji jednym ze źródeł inspiracji i informacji umożliwiających wprowadzenie odpowiednich aktów wykonawczych i właściwe wdrożenie w życie wspomnianego art. 64 ust. 4 i 5 ustawy o systemie oświaty¹².

⁸ Patrz: rządowy program pilotażowy „Cyfrowa Szkoła”, przyjęty do realizacji przez Radę Ministrów na posiedzeniu 3 kwietnia br., i plan jego wieloletniej kontynuacji.

⁹ Dz. U. z 2004 r. Nr 256, poz. 2572, ze zm.

¹⁰ W brzmieniu nadanym ustawą z 19 sierpnia 2011 r. o zmianie ustawy o systemie oświaty oraz niektórych innych ustaw, Dz. U. Nr 205, poz. 1206.

¹¹ Ustawą z dn. 27 lipca 2012 r. o zmianie ustawy o systemie oświaty oraz ustawy o zmianie ustawy o systemie oświaty oraz niektórych innych ustaw (Dz. U. z 2012 r., Poz. 979)

¹² O konieczności zebrania wszelkich doświadczeń dotyczących wykorzystania technik informatycznych oraz prowadzenia nauczania na odległość mówi m.in. uzasadnienie do nowelizacji art. 64 ust. 5 ustawy z dnia 7 września 1991 r. o systemie oświaty (Dz. U. z 2004 r. Nr 256, poz. 2572, ze zm.) w brzmieniu nadanym ustawą z dnia 19 sierpnia 2011 r. o zmianie ustawy o systemie oświaty oraz niektórych innych ustaw (Dz. U. Nr 205, poz. 1206).



7.1 Cel działań włączających

Celem nadrzędnym planowanych działań włączających jest uzyskanie szerokiej akceptacji dla stosowania naszego modelu oraz włączenie go przez Ministerstwo Edukacji do katalogu oficjalnie popieranych form nauczania.

Ponieważ już na etapie diagnozy sytuacji stwierdziliśmy, iż zastosowanie modelu wymaga opisanych wyżej regulacji prawnych, naszym celem pośrednim będzie przekonanie Ministerstwa Edukacji Narodowej do tego, aby wyniki naszego testowania wraz z modelem finalnym oraz rekomendacjami, zostały wzięte pod uwagę podczas prac, które będą prowadzone przy przygotowywaniu odroczonej ostatnio aktów prawnych.

Drugim celem pośrednim będzie przekonanie dyrektorów szkół i organów je prowadzących do stosowania naszego modelu. Podczas etapu przygotowawczego, współpracując z przedstawicielami grup użytkowników (pracownicy Wydziału Edukacji Urzędu Miejskiego, dyrektorzy szkół, nauczyciele, dyrektorzy i pracownicy poradni psychologiczno-pedagogicznych), zauważyliśmy, że plany dotyczące opracowywanego przez nas modelu budzą skrajne emocje: dominuje ciekawość, czasem entuzjazm, jednak jest też wiele obaw dotyczących efektywności modelu i umiejętności jego zastosowania przez uczniów i nauczycieli. Nasze działania włączające, skierowane do tej grupy docelowej, skupione będą na przedstawianiu rzeczywistych korzyści i rzetelnym informowaniu o przebiegu testowania, pojawiających się ewentualnie problemach i sposobach ich rozwiązywania. Chcemy, aby nowy model został uznany przez potencjalnych użytkowników za skuteczny, innowacyjny sposób nauczania szczególnych grup docelowych i wdrożony do powszechnej praktyki.

7.2 Grupy interesariuszy

Działania włączające skierowane będą do decydentów, którzy będą mieli wpływ na przyjęcie naszego modelu do stosowania. Będzie to przede wszystkim Ministerstwo Edukacji, jako jednostka odpowiedzialna za nakreślenie kierunków i sposobów nauczania dzieci i młodzieży oraz przygotowanie rozporządzenia regulującego kwestię nauczania zdalnego przez Internet. W drugiej kolejności nasza uwaga skupiona będzie na organach prowadzących publiczne szkoły podstawowe i gimnazja (2479 gmin, 379 powiatów i 16 województw) z całej Polski oraz na samych placówkach, reprezentowanych przez ich dyrektorów.

7.3 Plan i charakterystyka działań włączających

Elementy działań włączających są widoczne w projekcie od samego początku, to jest od zarysowania wstępnego planu jego stworzenia. Od początku dbamy o upowszechnianie i włączanie tak, aby informacja o projekcie dobrze zapisała się w świadomości grup docelowych i ułatwiła wprowadzenie nowego sposobu nauczania do powszechnej praktyki. Te działania włączające realizowane są poprzez zapewnienie udziału przedstawicieli grup docelowych we wszystkich etapach realizacji projektu. Jego założenia od początku były i są konsultowane z nauczycielami, dyrektorami szkół i poradni psychologiczno-pedagogicznych, organami prowadzącymi szkoły podstawowe i gimnazja (partnerem w projekcie jest Gmina Wrocław, otwarta na poszukiwanie nowych rozwiązań poprawiających jakość edukacji). Na etapie diagnozy i opracowania niniejszej



strategii, jak też podczas prac polegających na opracowaniu produktu finalnego, do prac w Zespole Ekspertów zaprosiliśmy m.in. nauczycielkę-praktyka, specjalizującą się w metodach pracy z uczniem zdolnym, psychologa z Poradni Psychologiczno-Pedagogicznej, pracownice Kuratorium Oświaty i Wydziału Edukacji Urzędu Miejskiego, jak też zastępcę dyrektora Departamentu Zwiększania Szans Edukacyjnych Ministerstwa Edukacji Narodowej, dzięki czemu jesteśmy w stanie od początku dostosowywać nasz projekt i nowy model kształcenia do istniejących realiów, brać pod uwagę potrzeby odbiorców, a jednocześnie planować w zgodzie z wytyczonymi przez resort edukacji modelami nauczania. W ten sposób nasze rozwiązanie, choć innowacyjne i niespotykane dotąd w polskiej edukacji, odpowiada jednak na rzeczywiste zapotrzebowania wszystkich interesariuszy i wpisuje się w projektowane przez rząd zmiany.

Właściwy etap działań włączających, po zakończonym okresie testowania, ocenie efektów i opracowaniu produktu finalnego, rozpocznie się w kwietniu 2014 r. Wtedy to prześlemy do Ministerstwa Edukacji Narodowej raport z propozycją zmian legislacyjnych, umożliwiającą włączenie produktu do głównego nurtu polityki. MEN otrzyma ostateczny produkt finalny, wraz ze szczegółową koncepcją modelu, wynikami testów i wnioskami oraz wynikami zewnętrznej ewaluacji i recenzjami ekspertów. Stworzymy pakiet rekomendacji – od rekomendacji dotyczących proponowanych zmian legislacyjnych, aż do propozycji organizacji, funkcjonowania i sposobu finansowania Centrum Edukacji na Odległość po zakończeniu realizacji projektu.

Mamy nadzieję, że wspólnie z zaplanowanymi i opisanymi wcześniej działaniami upowszechniającymi, prowadzone działania włączające przyniosą oczekiwane rezultaty i nasz innowacyjny sposób nauczania z wykorzystaniem Internetu stanie się modelem stosowanym w praktyce.

8. Kamienie milowe II etapu projektu

W projekcie można wyróżnić siedem istotnych kamieni milowych:

- Utworzenie zespołu nauczycieli – rekrutacja nauczycieli przeprowadzona zostanie zgodnie z wytycznymi przedstawionymi w strategii. Grupa zostanie przeszkolona i przygotowana do obsługi i wykorzystania platformy edukacyjnej Fronter. Termin: listopad 2012 r.
- Utworzenie grupy testowej uczniów – rekrutacja przeprowadzona zostanie zgodnie z wytycznymi przedstawionymi w strategii. Rozpocznie się w listopadzie 2012 r. i będzie realizowana, w zależności od potrzeb, przez cały okres testowania, w celu utrzymania zaplanowanej liczebności grupy testowej, to jest do grudnia 2013 r. Pierwszy skład grupy zostanie utworzony do końca grudnia 2012 r.
- Organizacja Centrum Nauczania na Odległość – w celu przygotowania Centrum do rozpoczęcia nauczania (w styczniu 2013 r.) zostanie zakupiony sprzęt, wynajęte pomieszczenia, przygotowana wstępna diagnoza potrzeb uczniów, a na jej podstawie indywidualne programy nauczania, programy multimedialne i przykładowe konspekty zajęć. Termin: grudzień 2012 r.



- Zakończenie testowania produktu – Testowanie rozpocznie się w styczniu 2013 r., i będzie trwało dwa semestry szkolne, z przerwą wakacyjną. Termin: grudzień 2013 r.
- Przygotowanie produktu finalnego – W celu opracowania ostatecznej wersji produktu finalnego zostanie przeprowadzona zewnętrzna ewaluacja i zorganizowana debata publiczna z udziałem przedstawicieli grup docelowych. Na podstawie otrzymanych wyników zespół ekspertów stworzy ostateczną wersję produktu finalnego. Termin: marzec 2014 r.
- Konferencja upowszechniająca – Produkt finalny i wyniki projektu zostaną zaprezentowane podczas konferencji upowszechniającej, skierowanej do przedstawicieli szkół i ich organów prowadzących oraz wszystkich zainteresowanych. Termin: maj 2014 r.
- Przekazanie do Ministerstwa Edukacji Narodowej raportu wraz rekomendacjami – w celu umożliwienia wypracowanych efektów projektu do głównego nurtu polityki produkt finalny, raport i rekomendacje dot. koniecznych zmian prawnych zostaną przekazane do MEN. Termin: maj 2014 r.

9. Analiza ryzyka

W celu zmniejszenia niepewności, prawdopodobieństwa wystąpienia niepożądanych zająć i zminimalizowania wpływu ewentualnych zdarzeń negatywnych na projekt, przeprowadziliśmy dokładną analizę potencjalnych słabych punktów projektu oraz źródeł jego ewentualnych porażek.

24

9.1 Identyfikacja potencjalnych zagrożeń

Każde przedsięwzięcie, a innowacyjne w sposób szczególny, obarczone jest dużym ryzykiem. W naszym przypadku ryzyko takie może się pojawić na praktycznie każdym etapie realizacji projektu i może dotyczyć zarówno grup docelowych, jak też sposobu organizacji i wykonania prac. Dużym ryzykiem obarczone jest również wprowadzenie modelu do powszechnej praktyki, ponieważ wymaga nie tylko przekonania środowiska do słuszności jego wdrożenia, ale też przyjęcia odpowiednich aktów prawnych.

W naszej analizie pominęliśmy wydarzenia, które mogą nastąpić, a będą miały niewielki wpływ na projekt oraz takie, których wystąpienie jest bardzo mało prawdopodobne.

Wyróżniliśmy:

- Ryzyko zewnętrzne – związane z działaniem natury, siły wyższej, zdarzeń losowych, które może się zdarzyć, jednak na którego wystąpienie nie mamy żadnego wpływu. Takie ryzyko zostało pominięte w p. 9.2 jako mało prawdopodobne.
- Ryzyko wewnętrzne – związane z działaniami realizowanymi w projekcie, które możemy przewidzieć i postarać się wyeliminować jeszcze przed rozpoczęciem właściwych działań.



9.2 Oszacowanie wpływu ryzyka na realizację projektu i sposoby ograniczenia najważniejszych zagrożeń (metody zaradcze)

Aby ocenić poziom potencjalnego ryzyka, stworzyliśmy tabelę oceny ryzyka, która będzie na bieżąco weryfikowana i w miarę potrzeby aktualizowana w trakcie realizacji projektu tak, aby efektywnie i bezpiecznie zarządzać pojawiającymi się zagrożeniami.

Czynniki w kolumnie 2 i 3 ocenione zostały w skali od 1 do 3, gdzie 1 jest wartością najniższą, a 3 najwyższą, a iloczyn otrzymanych liczb stanowi o randze ryzyka (kolumna 4).

1	2	3	4	5
Rodzaj ryzyka	Prawdopodobieństwo jego wystąpienia	Wpływ ryzyka na projekt	Ranga ryzyka	Metody zaradcze
Trudności z pozyskaniem odpowiedniej kadry	1	3	3	Prowadzenie rekrutacji kadry merytorycznej we współpracy z Partnerem – Gminą Wrocław – oraz poprzez współpracujące z nami szkoły i wyższe uczelnie, kształcące nauczycieli i pedagogów oraz psychologów. Szeroko zakrojona promocja projektu już na etapie przygotowawczym.
Kłopoty z rekrutacją uczniów – niedostateczne zainteresowanie ze strony rodziców i uczniów	1	3	3	Prowadzenie rekrutacji uczniów we współpracy z Partnerem – Gminą Wrocław – oraz Poradniami Psychologiczno-Pedagogicznymi i współpracującymi z nami szkołami podstawowymi i gimnazjami. Promocja projektu wśród rodziców dzieci korzystających z usług Fundacji (przychodnia rehabilitacyjna). Szeroko zakrojona promocja projektu już na etapie przygotowawczym.
Trudności związane z obsługą platformy przez nauczycieli oraz specyfiką pracy zdalnej	1	2	2	Dokładne określenie warunków rekrutacji nauczycieli do projektu, w tym cech i umiejętności pożądaných u osób prowadzących nauczanie zdalne. Przeprowadzenie starannej rekrutacji. Profesjonalne przygotowanie i przeprowadzenie szkolenia dla nauczycieli. Opracowanie i przekazanie nauczycielom niezbędnych instrukcji i metodyki pracy. Przeprowadzenie dodatkowych szkoleń dla nauczycieli. Możliwość skorzystania z indywidualnych konsultacji z

				<i>ekspertami. Wsparcie techniczne online.</i>
<i>Trudności związane z obsługą platformy przez uczniów oraz specyfiką pracy zdalnej</i>	3	2	6	<i>Dobre przygotowanie nauczycieli, którzy zapewnią odpowiednie wsparcie uczniom. Przeszkolenie uczniów z obsługi platformy. Wsparcie techniczne online. Możliwość zdalnej pomocy uczniowi przez administratora w trakcie zajęć. Możliwość zadawania pytań na forum – odpowiedzi udzielane przez administratora będą ogólnodostępne.</i>
<i>Problemy techniczne ze sprzętem, w tym zawodność łącza internetowych</i>	2	3	6	<i>Odpowiednie przygotowywanie wirtualnego środowiska (platformy) przez ekspertów. Stały nadzór informatyczny. Zapewnienie dobrze funkcjonującego serwisu sprzętu, wraz z usługą komputerów zastępczych na wypadek awarii. Odpowiedni dobór sprzętu – określenie minimalnych parametrów technicznych komputerów oraz łącza internetowego przez ekspertów.</i>
<i>Problemy wynikające z użyczenia sprzętu komputerowego uczniów – możliwość zniszczenia lub utraty sprzętu</i>	1	2	2	<i>Komputery wraz z łączem internetowym użyczone opiekunom prawnym na podstawie szczegółowej umowy, określającej m.in. konsekwencje zaginięcia sprzętu. Ubezpieczenie sprzętu. W razie potrzeby zakup nowego sprzętu.</i>
<i>Niska frekwencja uczniów na zajęciach. Słabnąca motywacja rodziców do zachęcania ucznia do udziału w zajęciach</i>	2	3	6	<i>Przeprowadzenie działań informacyjnych skierowanych do rodziców/opiekunów prawnych dzieci w celu zmotywowania ich do właściwego nadzoru nad dziećmi. Poprawnie przeprowadzona rekrutacja, która zidentyfikuje uczniów zdemotywowanych. Wzmocniona praca z uczniem podczas zajęć wspierających (zajęcia z psychologiem / pedagogiem).</i>

				<i>Organizacja zajęć uczniów w godzinach, kiedy może zostać zapewniony właściwy nadzór opiekunów. Natychmiastowa reakcja nauczyciela na absencję ucznia – kontakt telefoniczny z rodzicem, ustalenie przyczyn nieobecności, propozycja wyznaczenia zajęć dodatkowych w celu „odrobienia” nieobecności. W ostateczności wykluczenie ucznia z programu i zastąpienie go innym.</i>
<i>Niska skuteczność nauczania</i>	1	2	2	<i>Stały nadzór i ewaluacja realizacji projektu – zgodnie z warunkami określonymi w strategii.</i>
<i>Negatywne wyniki ewaluacji projektu</i>	1	3	3	<i>Przeprowadzenie starannej i pogłębionej analizy odbiorców i użytkowników i ich problemów. Zaangażowanie do prac nad strategią i produktem finalnym wysokiej klasy ekspertów o specjalistycznej wiedzy z różnych dziedzin. Odpowiednie przeszkolenie nauczycieli. Prowadzenie bieżącej ewaluacji przez zespół projektowy. Wdrażanie działań korygujących i naprawczych na etapie testowania produktu - opracowywanie i wprowadzanie zmian w zależności od rodzaju problemów zgłaszanych przez użytkowników.</i>
<i>Trudności lub opóźnienia w opracowaniu rekomendacji wynikające z kłopotów z właściwym sformułowaniem zasad i przepisów</i>	1	2	2	<i>Przeprowadzenie starannej i pogłębionej analizy obowiązujących przepisów i warunków prowadzenia nauczania na odległość w sposób przyjęty w projekcie. Zaangażowanie do prac w zespole wysokiej klasy ekspertów o specjalistycznej wiedzy z różnych dziedzin oraz prawników. Zwiększenie intensywności pracy zespołu ekspertów. W razie potrzeby - uzupełnienie składu zespołu o kolejnych ekspertów.</i>

<p><i>Kłopoty z włączeniem modelu do powszechnej praktyki – opór środowiska</i></p>	<p>2</p>	<p>3</p>	<p>6</p>	<p><i>Szeroko zakrojona i skutecznie prowadzona akcja upowszechniająca. Wsparcie ze strony Partnera – Gminy Wrocław – oraz uznanych i szanowanych ekspertów z dziedziny np. edukacji, informatyki, prawa, ekonomii. Stała współpraca w zespole eksperckim z przedstawicielami grup użytkowników i odbiorców. Pozyskanie sympatyków dla projektu i promowanie korzyści wynikających ze stosowania nowego modelu. Zapewnienie pełnej współpracy i wsparcia merytorycznego dla osób zainteresowanych wdrożeniem modelu. Przełamywanie oporu poprzez rzetelną prezentację przebiegu i wyników testowania. Opracowanie jasnych i wyczerpujących instrukcji i rekomendacji dla stosowania modelu.</i></p>
<p><i>Kłopoty z włączeniem modelu do powszechnej praktyki – problemy z przyjęciem odpowiednich rozwiązań organizacyjnych i prawnych</i></p>	<p>2</p>	<p>3</p>	<p>6</p>	<p><i>Wsparcie ze strony Partnera – Gminy Wrocław – oraz uznanych i szanowanych ekspertów z dziedziny np. edukacji, informatyki, prawa, ekonomii. Stała współpraca w zespole eksperckim z przedstawicielami decydentów. Pozyskanie sympatyków dla projektu i promowanie korzyści wynikających ze stosowania nowego modelu. Rzetelna prezentacja przebiegu i wyników testowania. Opracowanie jasnych i wyczerpujących instrukcji i rekomendacji dla stosowania modelu.</i></p>
<p><i>Kłopoty z włączeniem modelu do powszechnej praktyki – problemy z</i></p>	<p>2</p>	<p>3</p>	<p>6</p>	<p><i>Przygotowanie rzetelnych i wyczerpujących rekomendacji dla organizowania nauczania na odległość z wykorzystaniem nowego modelu. Opracowanie szczegółowych wytycznych dotyczących funkcjonowania i sposobu finansowania</i></p>

Projekt współfinansowany ze środków Unii Europejskiej w ramach Europejskiego Funduszu Społecznego

Człowiek – najlepsza inwestycja

zapewnieniem odpowiedniego wyposażenia dla nauczycieli i uczniów				Centrum Nauczania na Odległość. Opracowanie szczegółowych wytycznych dotyczących zapewnienia przez Centrum odpowiedniego wyposażenia (komputery, Internet) dla uczniów.
--	--	--	--	---

Tabela 2. Matryca ryzyka dla projektu i sposoby ograniczenia najważniejszych zagrożeń



KAPITAŁ LUDZKI
NARODOWA STRATEGIA SPÓJNOŚCI



UNIA EUROPEJSKA
EUROPEJSKI
FUNDUSZ SPOŁECZNY



Projekt współfinansowany ze środków Unii Europejskiej w ramach Europejskiego Funduszu Społecznego

Człowiek – najlepsza inwestycja

10. Załączniki

- Diagnoza sytuacji wyjściowej
- Wstępna wersja produktu finalnego

Lider:

.....
(Imię, nazwisko, funkcja i podpis)

